



**INFORMA**

## EMPRESAS FIRMANTES DEL PACTO MUNDIAL

Diciembre 2013

### CONTENIDO

- 
- 2 Resumen Ejecutivo

---

  - 3 Análisis Sectorial

---

  - 4 Localización Geográfica

---

  - 5 Análisis por Tamaño

---

  - 7 Nivel de Riesgo

---

  - 8 Información Financiera

---

  - 9 Forma Jurídica y Año de Constitución

---

  - 10 Análisis de empresas que publican memoria del Pacto Mundial 2012-2013

---

  - 12 Anexo



## RESUMEN EJECUTIVO

### Un tercio de las empresas del Pacto Mundial proceden del sector de Servicios Empresariales.

El análisis de las 2.169 empresas firmantes del Pacto Mundial presentes en la base de datos de Informa nos permite tener una idea más clara sobre el perfil de las empresas comprometidas con la Responsabilidad Social.

Un tercio de las empresas firmantes del Pacto Mundial proceden del sector de Servicios Empresariales, aunque bajo este epígrafe podemos encontrar cabeceras de grupos (Holding) que se dedican a otras actividades. Por otro lado, el sector más importante de la economía, Comercio,

está representado solamente por un 9,17% de las empresas

Las empresas firmantes del Pacto Mundial, se concentran en: Comunidad de Madrid (25,96%), Andalucía (14,29%) y Cataluña (13,92%).

A pesar de estar compuesta por un 43,25% de Micro empresas, podemos también observar que el 32,09% son empresas Grandes y Medianas.

En cuanto a las características estructurales, en su mayoría se trata de sociedades limitadas (54,63%), con una antigüedad inferior a 20 años.

Por último, las empresas firmantes del pacto Mundial presentan un riesgo crediticio medio ya que su nota media es de 10,26/20.

## ANÁLISIS SECTORIAL

El sector de los Servicios Empresariales es el más representado con 33,84% del total. Le siguen Industria Manufacturera y Construcción, con un 10,51% y 10,24%, respectivamente.

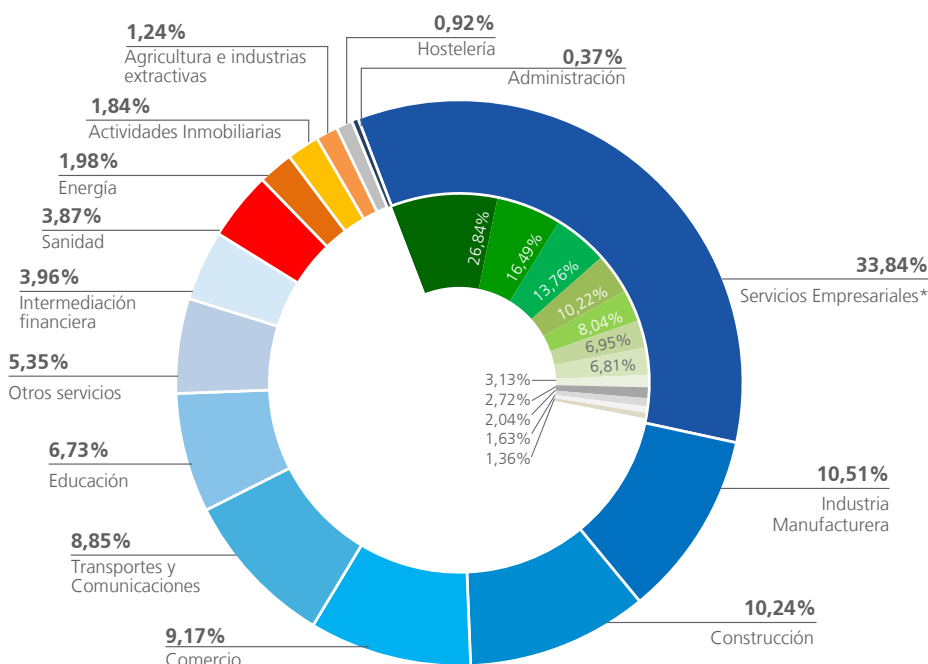
Comercio está poco representado si lo comparamos con peso en el conjunto de la economía española: con un 9,17% de las empresas firmantes, mientras que en el conjunto representan 25,25% del

total de las empresas (ver Anexo 2) De la misma manera, podemos ver también que el sector de la Educación está sobre representado (6,73% de las empresas firmantes contra 1,37% del total)

Cabe la pena señalar la baja representación de los sectores Inmobiliario y Hostelería en comparación con su peso relativo en el tejido empresarial Español.

Si analizamos con más detalle las actividades de Servicios a las Empresas, podemos observar que la mayoría corresponde a Servicios Técnicos (26,88%) y Actividades de Sede Central (16,51%) es decir las cabeceras de grandes grupos. Por lo tanto no vemos reflejado la actividad principal de los grupos sino la de la Holding.

REPARTO POR SECTOR DE ACTIVIDAD



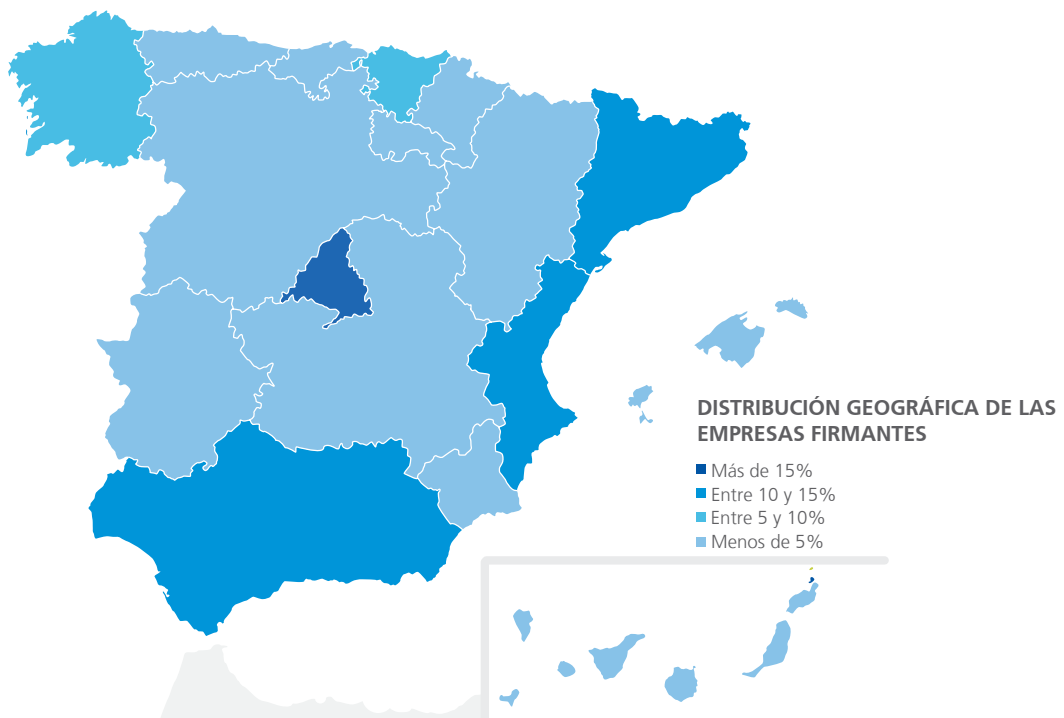
### \*DESGLOSE DE LOS SERVICIOS EMPRESARIALES

- Servicios técnicos de arquitectura e ingeniería; ensayos y análisis técnicos
- Actividades de las sedes centrales; actividades de consultoría de gestión empresarial
- Otras actividades profesionales, científicas y técnicas
- Actividades administrativas de oficina y otras actividades auxiliares a las empresas
- Actividades jurídicas y de contabilidad
- Servicios a edificios y actividades de jardinería
- Publicidad y estudios de mercado
- Investigación y desarrollo
- Actividades relacionadas con el empleo
- Actividades de seguridad e investigación
- Actividades de agencias de viajes, operadores turísticos y otros servicios de reservas y actividades relacionadas con los mismos
- Actividades de alquiler

## LOCALIZACIÓN GEOGRÁFICA

La distribución geográfica de las empresas firmantes refleja una mayor concentración en Madrid, 25,96%, mientras las empresas andaluzas representan el 14,29% y las catalanas el 13,92%.

Comunidad Autónoma	%
Madrid	25,96%
Andalucía	14,29%
Cataluña	13,92%
Comunidad Valenciana	10,05%
Pais Vasco	6,09%
Galicia	5,30%
Asturias	3,46%
Castilla-León	3,41%
Aragón	3,09%
Extremadura	2,40%
Murcia	2,12%
Castilla-La Mancha	2,07%
Islas Canarias	1,89%
Islas Baleares	1,71%
Cantabria	1,71%
Navarra	1,52%
La Rioja	0,92%
Ciudad Autónoma de Ceuta	0,05%
Ciudad Autónoma de Melilla	0,05%

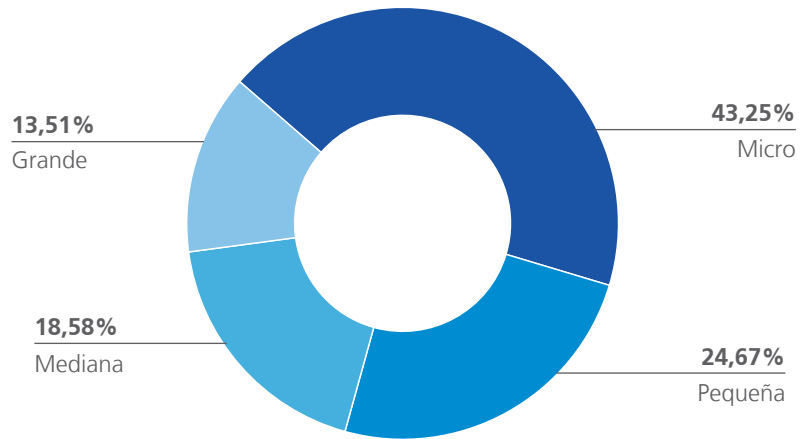


## ANÁLISIS POR TAMAÑO

Aunque las principales empresas y grupos de España son firmantes del Pacto Mundial, cabe resaltar que el 43,25% de las empresas firmantes son micro empresas<sup>1</sup>, es decir con menos de 10 empleados. Las pequeñas empresas representan el 24,67% y las medianas el 18,58%.

Sin embargo, proporcionalmente, al número total de empresas, podemos ver que las empresas de mayor tamaño representan el 13,51% de las firmantes, mientras esta proporción es de 0,11% en total.

DISTRIBUCIÓN POR TAMAÑO



<sup>1</sup> Para definir los tamaños de empresas seguimos en parte la recomendación 2003/361 de la Comunidad Europea, tomando en cuenta solamente la cifra de empleados: Micro: < 10 empleados; Pequeña: < 50 empleados; Mediana :< 250; Grande:>= 250 empleados.

### METODOLOGÍA: TAMAÑO DE EMPRESA

Recomendación 2003/361/CE, de 6 de mayo de 2003, sobre la definición de microempresas, pequeñas y medianas empresas (texto pertinente a efectos del EEE), Diario Oficial L 124, pp. 36-41, de 20 de mayo de 2003.

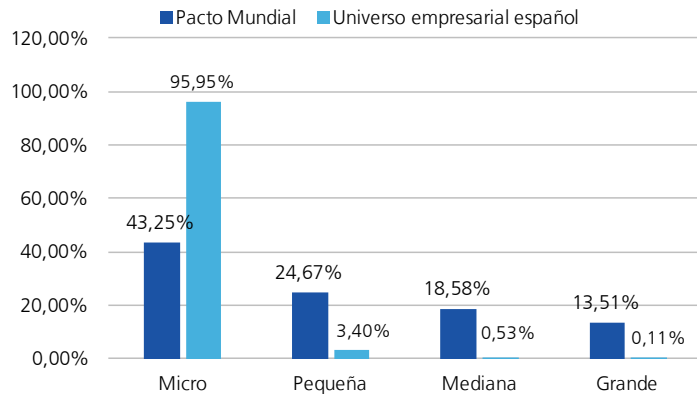
### UMBRALES PYMES

Categoría de empresa	Efectivos	Volumen de Negocio	Balance General
Mediana	<250	<= 50 m €	<= 43 m €
Pequeña	<50	<= 10 m €	<= 10 m €
Micro	<10	<= 5 m €	<= 2 m €

## COMPARATIVA CON EL UNIVERSO EMPRESARIAL ESPAÑOL

Las Micro empresas representan 43,25% de los firmantes mientras representan el 95,95% del tejido empresarial español, esta cifra es sin embargo buena ya que la implantación de políticas RSE en empresas de tamaño reducido se enfrenta a la falta de recursos para llevarlo a cabo.

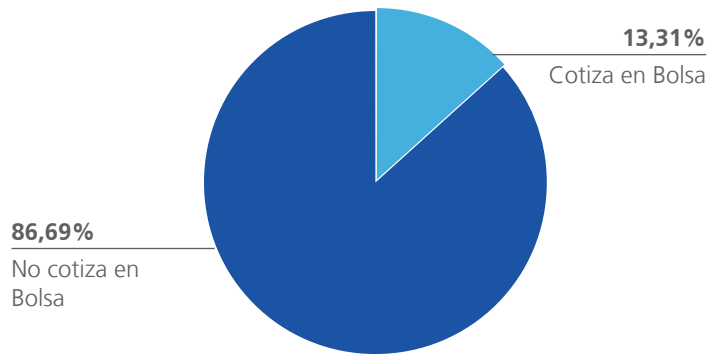
### COMPARATIVA SEGÚN RANGO DE EMPLEADOS



## COTIZACIÓN EN BOLSA

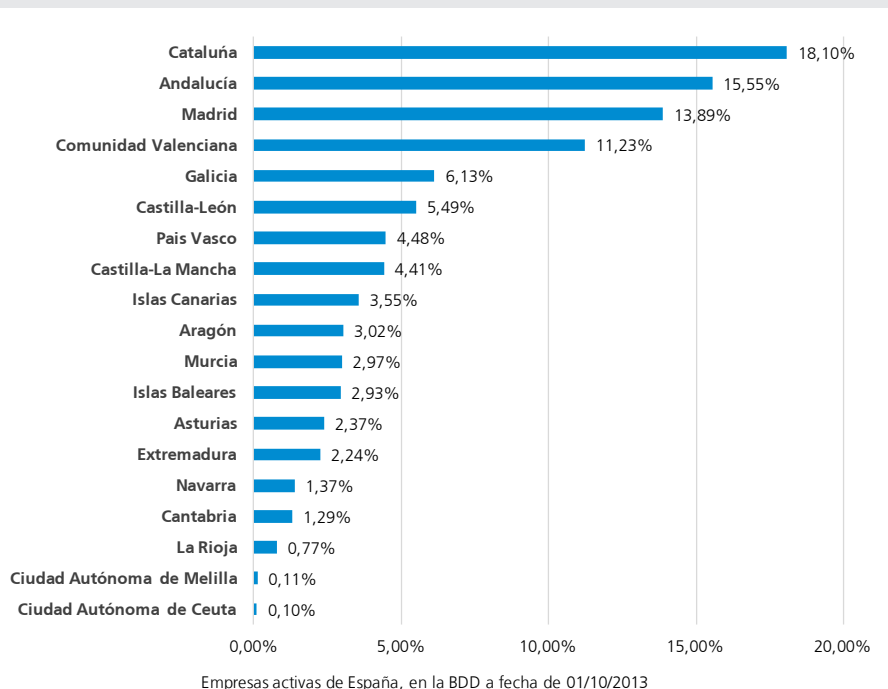
Otro dato que nos informa sobre el tamaño de las empresas firmantes, de las 293 empresas que consideramos como grande, el 13,31% (es decir 39 empresas), cotizan en bolsa.

### COTIZACIÓN EN BOLSA DE LAS EMPRESAS GRANDES



## REPARTO DE LA BASE DE DATOS DE INFORMA D&B.

Distribución por Comunidades Autónomas de las empresas activas en España a fecha de 01/10/2013



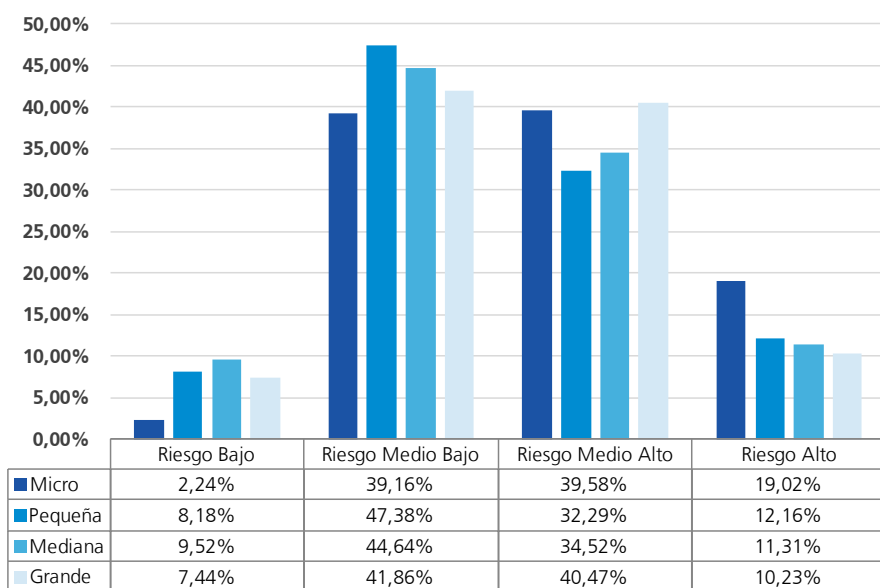
## NIVEL DE RIESGO

Las empresas firmantes del Pacto Mundial, presentan un nivel de riesgo Bajo en un 5,91% de los casos y Medio Bajo en un 42,80%.

La nota promedio de las empresas Firmantes es de 10,26 /20 en octubre mientras la nota media de las empresas de la base de datos era de 8,99/20.

Podemos observar una mayor concentración de riesgo alto en las Micro empresas que en las otras categorías, con un 19,02%. Las empresas medianas son la categoría con mayor tasa de riesgo bajo con 9,52%.

NIVEL DE RIESGO POR TAMAÑO DE EMPRESAS



## INFORMACIÓN FINANCIERA

Hemos analizado a través del SABI<sup>2</sup>, las cuentas de 1.694 empresas firmantes del Pacto Mundial, que representa un volumen de facturación agregado de 187.408 millones de euros.

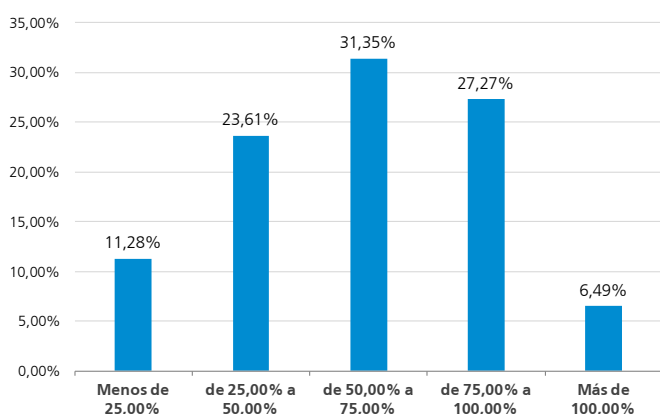
Podemos observar que el 65,11% de las empresas tienen un endeudamiento<sup>3</sup>

superior al 50% y que el 93,51% se encuentran en una situación de fondos propios positivos.

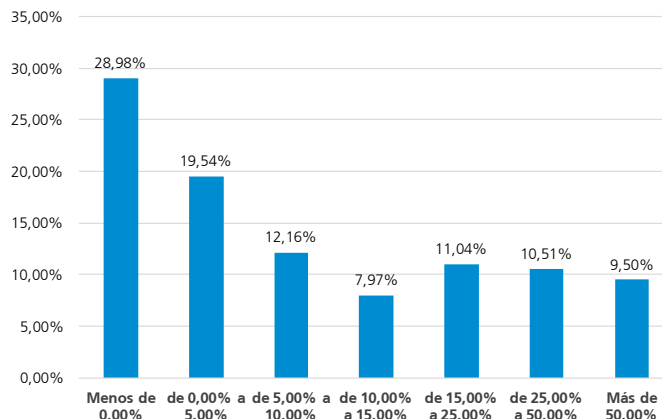
El 66,71% de las empresas firmantes tienen una rentabilidad económica<sup>4</sup> positiva y un 14,52% alcanza una tasa dos dígitos.

El 70,22% de las empresas tienen una rentabilidad financiera<sup>5</sup> positiva y el 39,02% superan 10%.

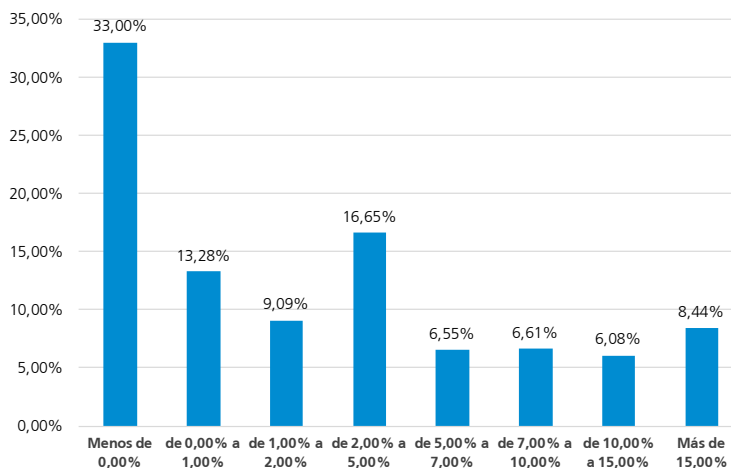
**ENDEUDAMIENTO**



**RENTABILIDAD FINANCIERA**



**RENTABILIDAD ECONÓMICA**



<sup>2</sup> SABI es un software de análisis financiero de empresas de España y Portugal, que permite recoger y analizar fácilmente la información general y cuentas anuales de más de 1.250.000 empresas españolas y 500.000 portuguesas.

### CÁLCULO DE LOS RATIOS

<sup>3</sup> Rentabilidad Económica (ROA) =

$$\frac{\text{Resultado del ejercicio}}{\text{Activo Total}} * 100$$

<sup>4</sup> Rentabilidad Financiera (ROE) =

$$\frac{\text{Resultado del ejercicio}}{\text{Fondos Propios}} * 100$$

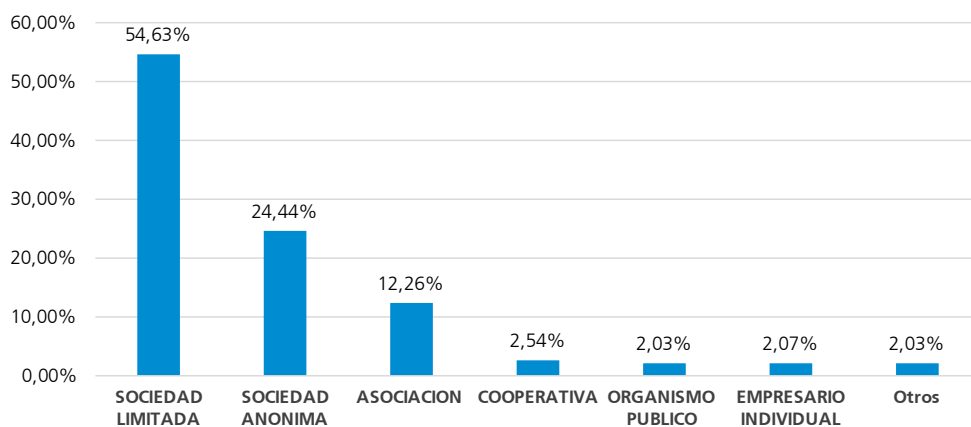
<sup>5</sup> Ratio de Endeudamiento =

$$\frac{\text{Total pasivo y capital propio} - \text{Fondos Propios}}{\text{Total Pasivo y capital propio}} * 100$$



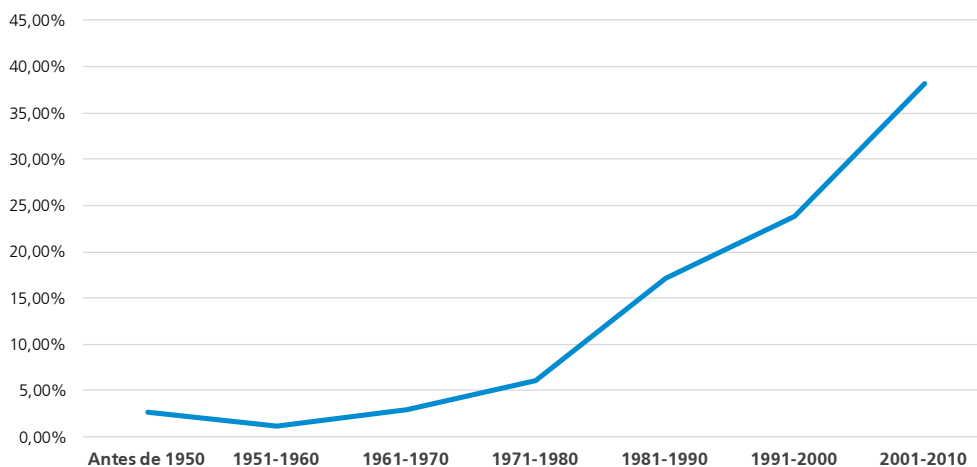
# FORMA JURÍDICA Y AÑO DE CONSTITUCIÓN

## REPARTO POR FORMA JURÍDICA



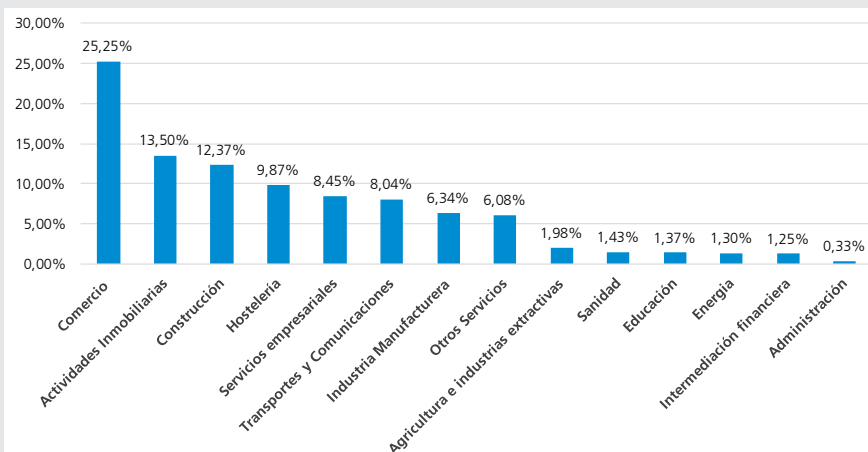
\*Otros: Sociedad Civil, Congregaciones e instituciones religiosas, Otros tipos no definidos, Comunidad de bienes, Corporacion local, Organismos de la Administracion, Uniones temporales de empresas, Establecimiento permanente de entidad no residente.

## AÑO DE CONSTITUCIÓN



## REPARTO DE LA BASE DE DATOS DE INFORMA D&B.

Distribución por Sector de Actividad de las empresas activas en España a fecha de 01/10/2013



Empresas activas de España, en la BDD a fecha de 01/10/2013

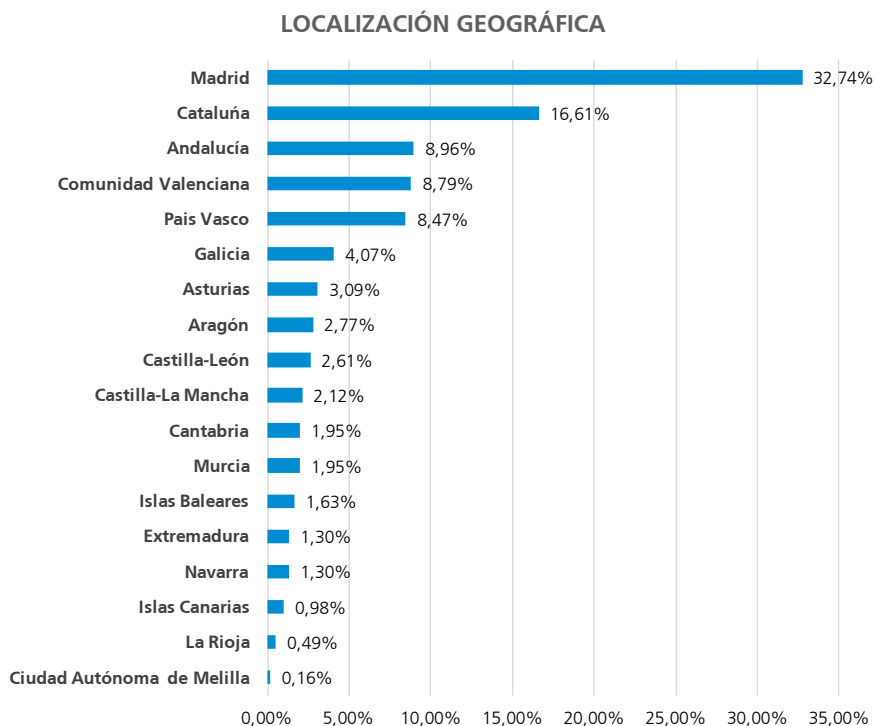
## EMPRESAS QUE PUBLICAN MEMORIA DE PACTO MUNDIAL 2012/2013

Hemos analizado a través del SABI, las cuentas de 539 empresas que publican Memoria de Pacto Mundial, representan un volumen de facturación acumulado de 145.797 millones de euros, el 77,80% del total de la facturación de las empresas firmantes del Pacto Mundial.

	Nº empresas
Nif que publican memoria	1267
Total empresas memorias 2012-2013	635
Cruce y Activas	614
SABI	539

### ANÁLISIS GEOGRÁFICO

La distribución geográfica de las empresas que presentan memoria 2012 o 2013, refleja una mayor concentración en Madrid, 32,74%, seguidas de Cataluña y Andalucía con un 16,61% y un 8,96% respectivamente.

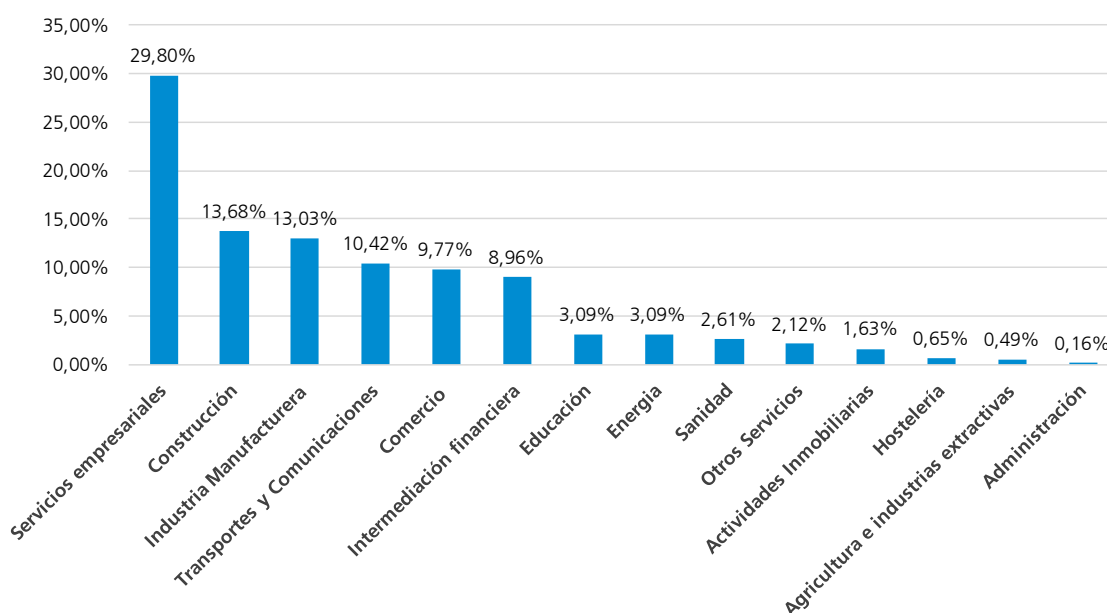


## ANÁLISIS SECTORIAL

Las empresas que publican memoria del Pacto Mundial pertenecen en un 29,80% al sector de los Servicios Empresariales, es el sector más representado. Le siguen Construcción, con un 13,68% e Industria Manufacturera con 13,03%.

Al igual que en el total de empresas firmantes hay que señalar que Comercio está poco representado si lo comparamos con peso en el conjunto de la economía española: con un 9,77%.

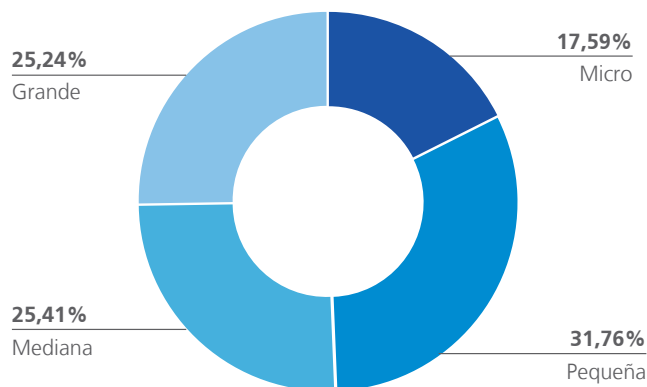
REPARTO POR SECTOR



## TAMAÑO

En el caso de las empresas con memoria 2012/2013 el reparto por tamaño es muy equitativo en las cuatro categorías de empleados. Las empresas micro son las menos representadas con 17,59%, mientras las pequeñas representan un 31,76%. Las grandes y medianas por su parte, tienen el mismo porcentaje con 25,24% y 25,41% respectivamente.

DISTRIBUCIÓN POR TAMAÑO



## ANEXO

TABLA DE ACTIVIDADES CNAE 2009.

<b>Agricultura e industrias extractivas</b>	<ul style="list-style-type: none"> <li>• Agricultura, ganadería, caza y actividades de los servicios relacionados con las mismas</li> <li>• Producción ganadera</li> <li>• Caza, captura de animales y servicios relacionados con las mismas</li> <li>• Pesca y acuicultura</li> <li>• Extracción de antracita, hulla y lignito</li> <li>• Extracción de crudo de petróleo y gas natural</li> <li>• Extracción de minerales metálicos</li> <li>• Otras industrias extractivas</li> <li>• Actividades de apoyo a la industria extractiva</li> </ul>
<b>Industria manufacturera</b>	<ul style="list-style-type: none"> <li>• Industria de la alimentación</li> <li>• Fabricación de bebidas</li> <li>• Industria del tabaco</li> <li>• Industria textil</li> <li>• Confección de prendas de vestir</li> <li>• Industria del cuero y del calzado</li> <li>• Industria de la madera</li> <li>• Industria del papel</li> <li>• Artes gráficas y reproducción de soportes grabados</li> <li>• Coquerías y refino de petróleo</li> <li>• Industria química</li> <li>• Fabricación de productos farmacéuticos</li> <li>• Fabricación de productos de caucho y plásticos</li> <li>• Fabricación de otros productos minerales no metálicos</li> <li>• Metalurgia; fabricación de productos de hierro, acero y ferroaleaciones</li> <li>• Fabricación de productos metálicos, excepto maquinaria y equipo</li> <li>• Fabricación de productos informáticos, electrónicos y ópticos</li> <li>• Fabricación de material y equipo eléctrico</li> <li>• Fabricación de maquinaria y equipo n.c.o.p.</li> <li>• Fabricación de vehículos de motor, remolques y semirremolques</li> <li>• Fabricación de otro material de transporte</li> <li>• Fabricación de muebles</li> <li>• Otras industrias manufactureras</li> <li>• Reparación e instalación de maquinaria y equipo</li> </ul>
<b>Energía</b>	<ul style="list-style-type: none"> <li>• Suministro de energía eléctrica, gas, vapor y aire acondicionado</li> <li>• Captación, depuración y distribución de agua</li> <li>• Recogida y tratamiento de aguas residuales</li> <li>• Valorización</li> <li>• Descontaminación</li> </ul>
<b>Construcción</b>	<ul style="list-style-type: none"> <li>• Ingeniería civil</li> <li>• Actividades de construcción especializada</li> </ul>
<b>Comercio</b>	<ul style="list-style-type: none"> <li>• Venta y reparación de vehículos de motor y motocicletas</li> <li>• Comercio al por mayor e intermediarios del comercio, excepto de vehículos de motor y motocicletas</li> <li>• Comercio al por menor, excepto de vehículos de motor y motocicletas</li> </ul>
<b>Transportes y comunicaciones</b>	<ul style="list-style-type: none"> <li>• Transporte terrestre y por tubería</li> <li>• Transporte marítimo y por vías navegables interiores</li> <li>• Transporte aéreo</li> <li>• Edición</li> <li>• Actividades cinematográficas, de video y de programas de televisión, grabación de sonido y edición musical</li> <li>• Actividades de programación y emisión de radio y televisión</li> <li>• Telecomunicaciones</li> <li>• Programación, consultoría y otras actividades relacionadas con la informática</li> <li>• Servicio de información</li> </ul>
<b>Hostelería</b>	<ul style="list-style-type: none"> <li>• Servicios de alojamiento</li> <li>• Servicios de comidas y bebidas</li> </ul>

<b>Intermediación financiera</b>	<ul style="list-style-type: none"> <li>• Intermediación financiera, excepto seguros y fondos de pensiones</li> <li>• Seguros, reaseguros y fondos de pensiones, excepto Seguridad Social obligatoria</li> <li>• Actividades auxiliares a los servicios financieros y a los seguros</li> </ul>
<b>Actividades inmobiliarias</b>	<ul style="list-style-type: none"> <li>• Actividades inmobiliarias</li> </ul>
<b>Servicios empresariales</b>	<ul style="list-style-type: none"> <li>• Actividades jurídicas y de contabilidad</li> <li>• Actividades de las sedes centrales; actividades de consultoría de gestión empresarial</li> <li>• Servicios técnicos de arquitectura e ingeniería; ensayos y análisis técnicos</li> <li>• Investigación y desarrollo</li> <li>• Publicidad y estudios de mercado</li> <li>• Otras actividades profesionales, científicas y técnicas</li> <li>• Actividades de alquiler</li> <li>• Actividades relacionadas con el empleo</li> <li>• Actividades de agencias de viajes, operadores turísticos y otros servicios de reservas y actividades relacionadas con los mismos</li> <li>• Actividades de seguridad e investigación</li> <li>• Servicios a edificios y actividades de jardinería</li> <li>• Actividades administrativas de oficina y otras actividades auxiliares a las empresas</li> </ul>
<b>Educación</b>	<ul style="list-style-type: none"> <li>• Educación</li> </ul>
<b>Sanidad</b>	<ul style="list-style-type: none"> <li>• Actividades sanitarias</li> <li>• Asistencia en establecimientos residenciales</li> <li>• Actividades de servicios sociales sin alojamiento</li> </ul>
<b>Otros servicios</b>	<ul style="list-style-type: none"> <li>• Actividades de creación, artísticas y espectáculos</li> <li>• Actividades de bibliotecas, archivos, museos y otras actividades culturales</li> <li>• Actividades de juegos de azar y apuestas</li> <li>• Actividades deportivas, recreativas y de entretenimiento</li> <li>• Actividades asociativas</li> <li>• Reparación de ordenadores, efectos personales y artículos de uso doméstico</li> <li>• Otros servicios personales</li> <li>• Actividades de los hogares como empleadores de personal doméstico</li> <li>• Actividades de los hogares como productores de bienes y servicios para uso propio</li> <li>• Actividades de organizaciones y organismos extraterritoriales</li> </ul>

Este estudio ha sido realizado por la Dirección de Estudios de INFORMA D&B. Los datos proceden de la base de datos de INFORMA D&B.

## **SOBRE INFORMA D&B.**

INFORMA D&B (Grupo CESCE) es la compañía líder en el suministro de Información Comercial, Financiera y de Marketing, con una facturación consolidada de 86 millones de € en 2012. Fue la 1ª base de datos española de información comercial y financiera en conseguir el certificado de calidad AENOR, contando actualmente con esta certificación según las normas ISO 9001 y 14001.

Desde sus comienzos en 1992, la base de datos de Informa D&B se ha alimentado de múltiples fuentes de información, públicas y privadas como el Boletín Oficial del Registro Mercantil, Depósitos de Cuentas Oficiales, BOE (Boletín Oficial del Estado), Boletines Oficiales Provinciales y de CC.AA., Prensa nacional y regional, Investigaciones ad hoc y Publicaciones Diversas.

La base de datos nacional de INFORMA contiene:

- 6 millones de agentes económicos nacionales.
- 3,3 millones de empresas y autónomos activos con rating.
- Más de 10 millones de balances de empresas.
- Más de 11,4 millones de cargos de administradores.
- Más de 2,4 millones de empresas con vinculaciones societarias.
- Más de 150.000 datos actualizados diariamente.

El liderazgo de INFORMA D&B se reafirma en 2004 tras absorber el negocio en España y Portugal de la multinacional Dun&Bradstreet. Desde entonces forma parte de la mayor red de información de empresas del mundo: la D&B Worldwide Network, y como tal, ofrece acceso a la información on-line de 220 millones de empresas de todo el mundo.

En la actualidad INFORMA D&B cuenta con más de 130.000 clientes y 3.000.000 usuarios (entre las marcas Informa y elnforma), y con la confianza de más del 95% de las entidades financieras y del 85% de las empresas del Ibex35 para tomar sus decisiones de riesgo.

## **OTROS ESTUDIOS REALIZADOS POR INFORMA D&B:**

🔍 **Estudio de demografía empresarial.** Serie mensual disponible desde abril de 2009.

🔍 **Estudio de Concursos.** Serie mensual disponible desde abril de 2009.

🔍 **Comportamiento de pagos de las empresas españolas y europeas.** Serie trimestral disponible desde el segundo trimestre de 2010.

🔍 **Las mujeres en los consejos de administración y organismos de decisión de las empresas españolas.** Serie anual disponible desde 2009.

🔍 **Empresas "Gacela" y de Alto Crecimiento.** Serie anual disponible desde 2012.



### **INFORMA D&B, S.A**

Avda. de la Industria, 32  
28108 Alcobendas (Madrid)  
[www.informa.es](http://www.informa.es)

Servicio de Atención al Cliente  
[clientes@informa.es](mailto:clientes@informa.es)  
902 176 076

### **INFORMA D&B**

María Álvarez  
[malvarez@informa.es](mailto:malvarez@informa.es)  
Tel.: 91 661 71 19

### **SC Comunicación**

María Asarta  
[maria@sccomunicacion.es](mailto:maria@sccomunicacion.es)  
Tel.: 91 575 45 05